

المملكة المغربية

**ROYAUME DU MAROC**



المندوبية السامية للتخطيط

HAUT-COMMISSARIAT AU PLAN

# Les Comptes Régionaux Du Grand Casablanca

**PRODUIT INTERIEUR BRUT  
ET DEPENSES DE CONSOMMATION FINALE DES MENAGES**

**2010**

**DIRECTION RÉGIONALE DU GRAND CASABLANCA**

**Avril 2013**

# *SOMMAIRE*

## **Introduction**

### **I- Rappel de considérations méthodologiques**

### **II- Présentation des principaux résultats**

1- PIB de la région (PIBR)

1-1- Niveau et évolution du PIBR

1-2- PIBR par habitant

1-3- Structure des activités économiques

2- Dépense de consommation finale des ménages (DCFMR)

2-1- Niveau et évolution de la DCFMR

2-2- La DCFMR par habitant

2-3- PIBR et DCFMR

## **Annexes**

---

## Introduction

---

**P**our répondre aux besoins de plus en plus pressants en matière de données statistiques régionales et l'accompagnement de la mise en place de la nouvelle régionalisation, le Haut-commissariat au Plan (HCP) s'est engagé à élaborer des comptes régionaux conformément aux normes internationales de comptabilité nationale. Les comptes pour les exercices 2004, 2007 et 2009 ont déjà été publiés. La publication des comptes régionaux est désormais annuelle.

**L**es objectifs de l'établissement de ces comptes régionaux s'articulent notamment au tour des axes suivants :

- ☞ Fournir des indicateurs pertinents et significatifs pour la région ;
- ☞ Décrire d'une manière cohérente et aussi complète que possible, l'économie régionale, de suivre son évolution dans le temps et de connaître les disparités régionales;
- ☞ Servir à définir et évaluer les politiques régionales.

**L**e présent document présente les principaux résultats obtenus au niveau du PIB de la Région du Grand Casablanca, et les dépenses de consommation finale des ménages au titre de l'année 2010.

---

## I- Rappel de considérations méthodologiques

---

La comptabilité nationale constitue un instrument de mesure de l'activité économique nationale. Cet instrument est également utilisé pour évaluer l'activité économique à l'échelle régionale et ce à travers l'établissement des comptes régionaux.

Dans ce cadre, et dans une première étape, le HCP dresse deux importants indicateurs régionaux :

- les PIB régionaux ventilés par secteurs d'activité,
- Les dépenses de consommation finale des ménages par région.

Ces indicateurs sont déterminés en référence aux principes et aux résultats des comptes nationaux de base 1998.

Concernant le PIB régional, son importance est dictée par les besoins pressants en matière de données macro-économiques régionales. Ce PIB est le principale indicateur de :

- **Croissance** : d'une part, le PIB de la région reflète le revenu global généré dans une économie, et d'autre part, avec le taux de chômage et le taux d'inflation, il représente la variable incontournable de toute modélisation macroéconomique quantitative,

- **Développement** : Initiative Nationale de Développement Humain par exemple,

- **Niveau de vie** de la population régionale

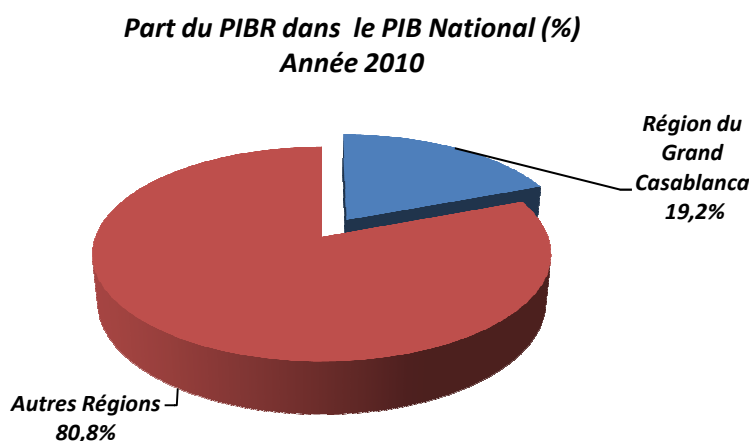
Pour ce qui est de la **dépense de consommation finale des ménages (DCFM)** par région, son importance est commandée notamment pour déterminer la proportion moyenne à consommer qui revêt une grande importance dans l'analyse économique.

## II - Présentation des principaux résultats

### 1- PIB de la région du Grand Casablanca (PIBR)

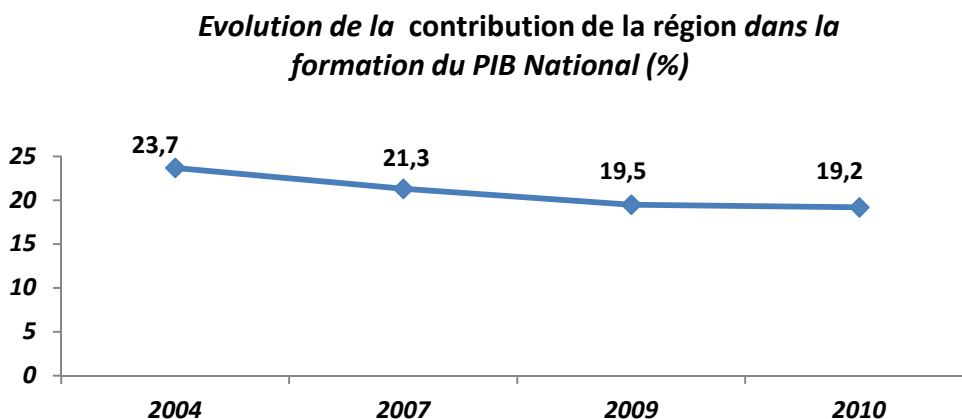
#### 1-1- Niveau et évolution du PIBR

Les résultats des comptes régionaux de l'année 2010 font apparaître que la région du Grand Casablanca crée à elle seule près de 19,2% de la richesse nationale, avec une valeur du PIB de la région de 147 069 millions de Dh.



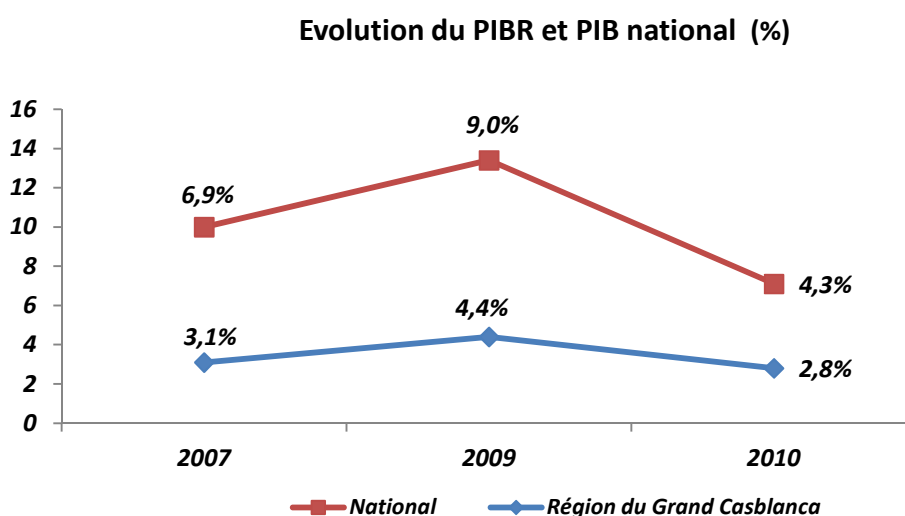
Ce niveau du PIB a engendré un accroissement de l'économie de la région du Grand Casablanca de 2,8% en 2010 contre 4,3% au niveau national.

Par ailleurs, il y'a lieu de noter que la contribution de la région à la formation du PIB national a été marquée par un recul de près de 4,5 points par rapport à 2004, en passant de 23,7% à 19,2%.



La concurrence des autres pôles émergents en matière d'attractivité de l'investissement explique entre autres le recul continu de la contribution de la région à la formation du PIB national.

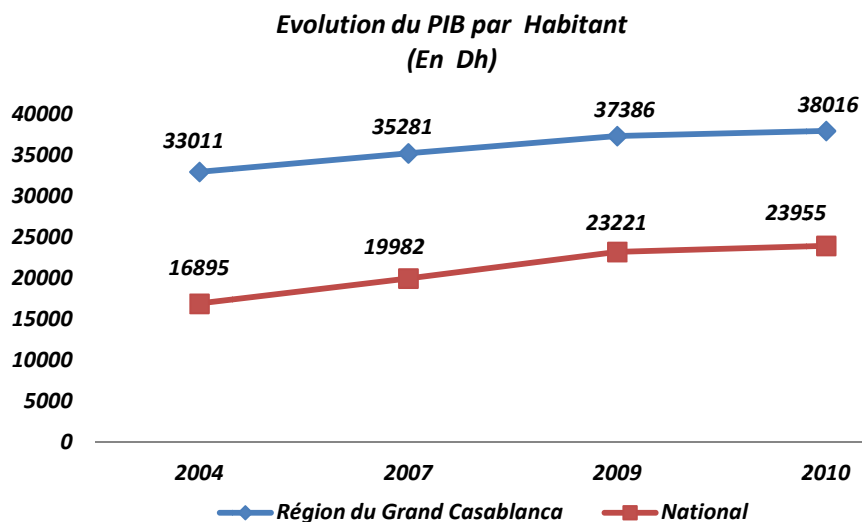
D'autre part, bien que la région du Grand Casablanca, comme il a été mentionné auparavant, est à l'origine d'un peu moins du cinquième du PIB national, elle a enregistré un des rythmes d'évolution des plus faibles des régions du Royaume. Cette baisse est de l'ordre de 3,5% entre 2010 et 2004.



## 1-2- PIBR par habitant

En 2010, Le PIB par habitant au niveau de la région du Grand Casablanca est de 38 016 Dh. Ce PIB par habitant de la région dépasse largement la moyenne nationale qui se situe à 23 955 Dh pour la même année.

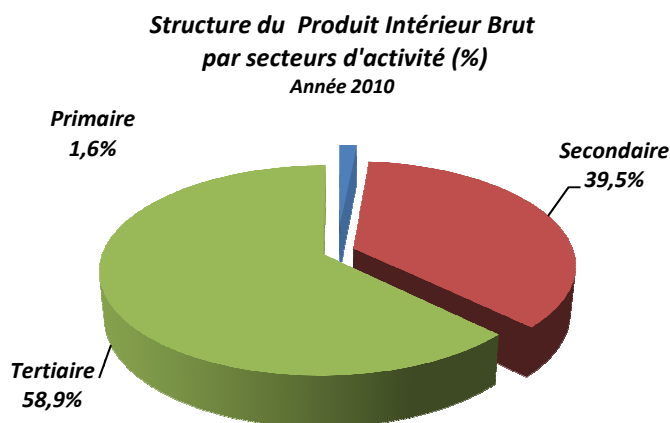
En parallèle, le PIB par habitant de la région s'est amélioré de 1,7% entre 2009 et 2010, en passant de 37 386 DH à 38 016 Dh contre respectivement 23 221 et 23 955 Dh au niveau national (+3,2%).



Comparée aux autres entités régionales du Royaume, la région du Grand Casablanca occupe la première position (PIBR/Habitant) suivi par la région de Rabat –Salé – Zemmour – Zaer (37 256 Dh).

### 1-3- Structure du PIB par secteurs d'activité économique

Au niveau des structures des activités économiques, les comptes établis pour 2010 confirment la prédominance du secteur des activités tertiaires (Commerce - services marchands et non marchands) avec 58,9% du PIB de la région. Dans ce cadre, les parts des activités financières & assurances, immobilières, ainsi que des transports-postes- télécommunication ont atteint respectivement 16,7%, 15,4% et 10,7% du PIB régional.

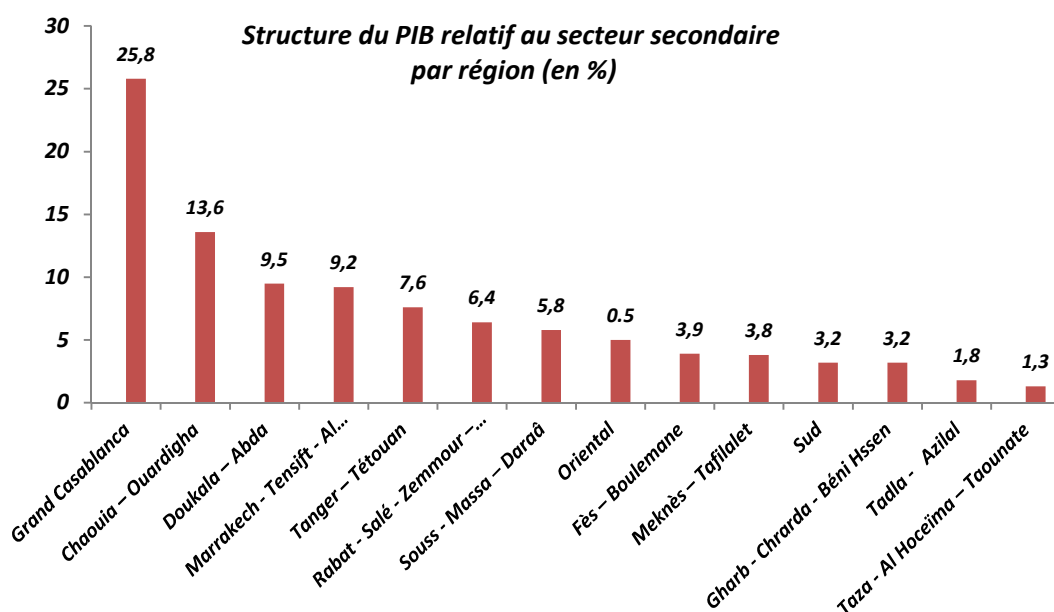


Par ailleurs, le secteur des activités tertiaires de la région représente 20,8% du PIB national relatif à ce secteur, suivi par la région de Rabat – salé – Zemmour – Zaer avec 17,8 contre respectivement 21,5% et 17,6% en 2009.



Concernant, le secteur des activités secondaires (industrie, mines, énergie et BTP), son poids demeure non négligeable dans la structure des activités de la région avec un taux de 39,5% du PIB de la région ( plus du tiers). Il est à noter dans ce cadre que seule la branche liée aux activités de l'industrie extractive et de transformation représente 30,9% du PIB régional.

Il y'a lieu de préciser également que la part du secteur des activités secondaires de la région représente 25,8% du PIB national relatif à ce secteur suivi et de loin la région du Chaouia – Ouardigha avec 13,6%.



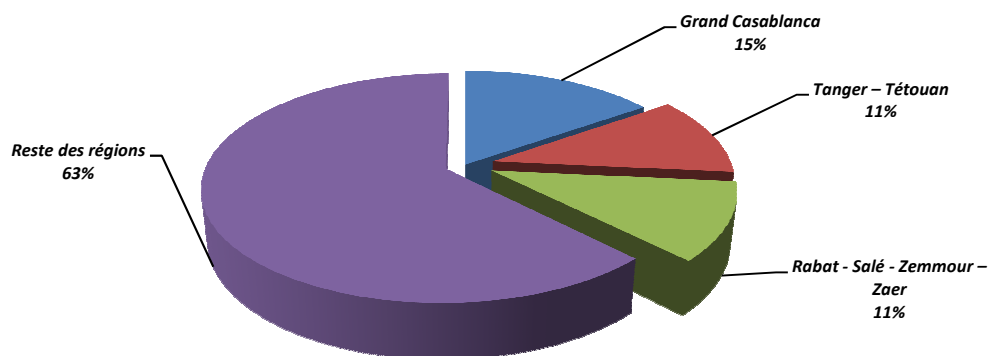
Quant au secteur des activités primaires (agriculture et pêche), il ne participe qu'à hauteur de 1,6% à la création du PIB de la région en 2010. La baisse du poids de ce secteur est expliquée notamment par le facteur d'urbanisme et le développement effréné de la suburbanisation caractérisant la région. Le taux d'urbanisme de la région a atteint près de 96% en 2010.

## **2-Dépense de consommation finale des ménages (DCFM)**

### **2-1- Niveau et évolution de la DCFM**

La dépense de consommation finale des ménages à l'échelle de la région du Grand Casablanca a atteint 66 857 Millions de Dh en 2010, soit 15,3% de l'ensemble des dépenses au niveau national.

**Répartition des dépenses de consommation finale des ménages par région (%)**  
Année 2010



Pour les autres régions, cette part varie de 3,6% pour les régions du Sud à 9,8% au niveau de la région Marrakech – Tensift – Al Haouz.

En termes d'évolution, le niveau de la dépense de consommation finale des ménages de la région a passé de 63 319 millions de Dh en 2009 à 66 857 millions de Dh en 2010 soit une variation positive de 5,6% contre 4,6% au niveau national.

**Evolution du DCFM de la région**

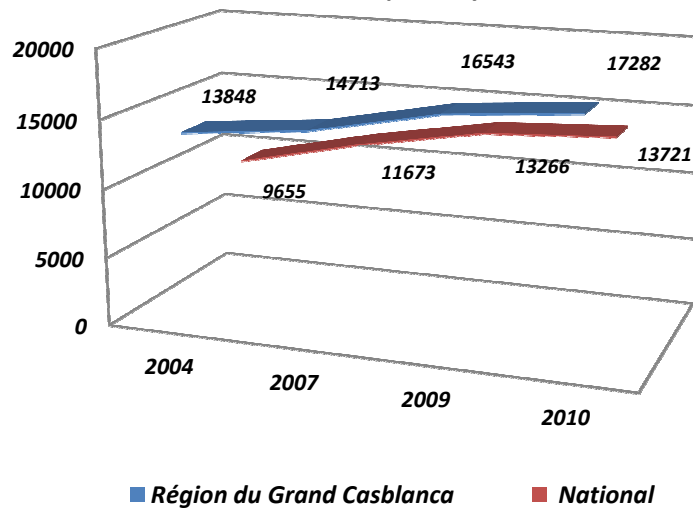
	<i>En millions de DH</i>			
<i>DCFM</i>	<i>2004</i>	<i>2007</i>	<i>2009</i>	<i>2010</i>
<i>Région du Grand Casablanca</i>	<i>50 281</i>	<i>54 733</i>	<i>63 319</i>	<i>66 857</i>
<i>National</i>	<i>288 602</i>	<i>360 008</i>	<i>418 461</i>	<i>437 622</i>
<i>Région/National (%)</i>	<i>17.4</i>	<i>15.2</i>	<i>15.1</i>	<i>15.3</i>

**2-2- La DCFM par habitant**

Par habitant, la DCFM a atteint 17 282 Dh en 2010. Cette dépense par habitant de la région est supérieure à la moyenne nationale évaluée à 13 721 Dh au cours de la même année.

Pour les autres régions, la DCFM par habitant varie entre 9 177 Dh au niveau de la région Gharb - Chrarda - Béni Hssein à 18 722 Dh pour la région de Rabat-Salé - Zemmour - Zaer.

**Evolution de La DCFM par habitant  
( En Dh)**

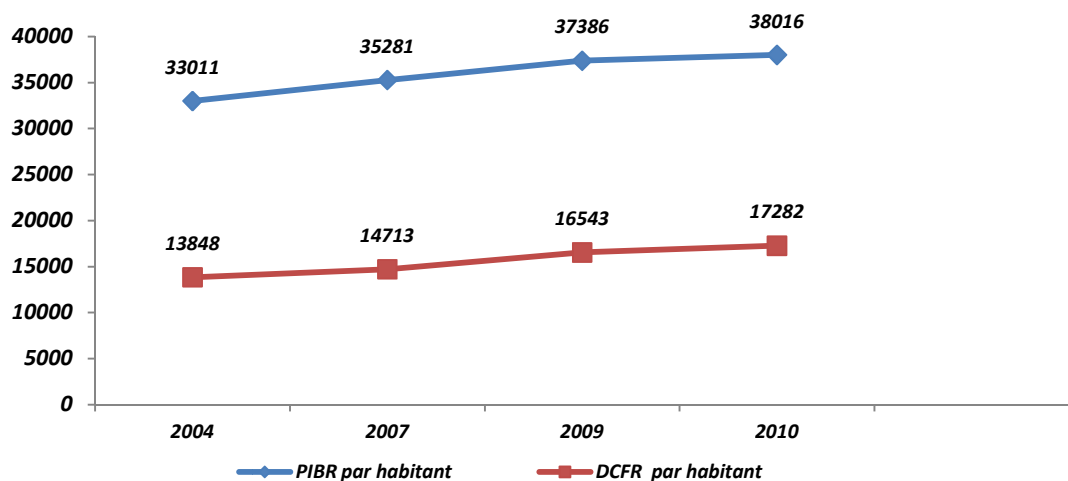


D'autre part, la DCFM par habitant au niveau de la région du Grand Casablanca est caractérisée par une évolution à la hausse continue. Cette dépense est passée de 13 848 Dh en 2004 à 16 543 Dh en 2009 pour atteindre 17 279 Dh en 2010, soit une augmentation annuelle moyenne de 3,8% sur la période 2004-2010 contre 6,0% enregistré au niveau national.

### 2-3- PIB et DCFM

Le ratio : DCFMR/PIBR, permet de saisir le potentiel d'épargne et d'investissement des régions du Royaume. Les régions qui ont les ratios les plus faibles, dégagent une épargne plus importante que les autres régions en termes relatifs.

**PIBR par habitant et DCFR par habitant  
(En DH)**



Concernant la région du Grand Casablanca, ce ratio met en évidence que 45,5% du PIB de la région est consacré à la consommation finale des ménages. Le reste du PIBR, soit 54,5%, constitue alors un potentiel d'épargne et d'investissement de la région.

En prenant en compte les autres régions du Royaume, cette proportion moyenne à consommer: DCFMR/PIBR, permet à la région d'occuper la troisième position derrière les régions de Chaouia – Ouardigha (35,8%) et Doukala – Abda (42,1%). Il est à noter que ces deux régions sont limitrophes à la région du Grand Casablanca.

D'autre part, l'écart entre la proportion moyenne à consommer de la région (45,5%) et celle enregistrée au niveau national s'amenuise d'une année à une autre. IL est passé de près de 15 points en 2004 à de près de 12 points en 2010 (57,3%).

## Annexes

### Structure du Produit Intérieur Brut de la région par secteur d'activité (%)

secteur d'activité	2004	2007	2009	2010
Primaire	1.4	1.3	1.8	1.6
Secondaire	43.2	39.6	37.8	39.5
Tertiaire	55.4	59.1	60.4	58.9
<i>Total</i>	100	100	100	100

### Produit Intérieur Brut (PIB)

PIB	2004	2007	2009	2010
<b><u>Région du Grand Casablanca</u></b>				
Niveau en millions de Dh	119 864	131 247	143 094	147 069
Part dans le PIB national (%)	23.7	21.3	19.5	19.2
Rang	1	1	1	1
Variation annuelle (%)		3.1	4.4	2.8
<b><u>Niveau National</u></b>				
Niveau en millions de Dh	505 014	616 254	732 449	764 031
Variation annuelle (%)		6.9	9	4.3

### Dépenses de consommation finale des ménages (DCFM)

DCFM	2004	2007	2009	2010
<b><u>Région du Grand Casablanca</u></b>				
Niveau en millions de Dh	50 281	54 733	63 319	66 857
Part dans la DCFM nationale (%)	17.4	15.2	15.1	15.2
Rang	1	1	1	1
Variation annuelle (%)		2.9	7.6	5.6
<b><u>Au niveau National</u></b>				
Niveau en millions de Dh	288 602	360 008	418 461	437 622
Variation annuelle (%)		7.6	7.8	4.6

## Produit Intérieur Brut par habitant (PIB/H)

PIB/H	2004	2007	2009	2010
<b><u>Région du Grand Casablanca</u></b>				
Niveau en Dh	33 011	35 281	37 386	38 016
Rang	1	1	2	1
Variation annuelle (%)		2.2	2.9	1.7
<b><u>Niveau National</u></b>				
Niveau en Dh	16 895	19 982	23 221	23 955
Variation annuelle (%)		5.8	7.8	3.2

## *Dépenses de consommation finale des ménages par habitant (DCFM/H)*

DCFM/H	2004	2007	2009	2010
<b><u>Région du Grand Casablanca</u></b>				
Niveau en Dh	13 848	14 713	16 543	17 282
Rang	1	3	3	3
Variation annuelle (%)		2.0	6.0	4.4
<b><u>Niveau National</u></b>				
Niveau en Dh	9 655	11 673	13 266	13 721
Variation annuelle (%)		6.5	6.6	3.4

**Part des secteurs d'activité de la région du Grand Casablanca par rapport au National ( En %)**

<b>secteur d'activité</b>	<b>2004</b>	<b>2007</b>	<b>2009</b>	<b>2010</b>
<i>Agriculture</i>	1.4	1.6	1.9	1.8
<i>Pêche</i>	10.8	7.4	5.1	5.7
<i>Industrie extractive et de transformation</i>	42.3	38.8	33.4	33.0
<i>Production et distribution d'électricité et d'eau</i>	18.6	20.0	17.2	16.3
<i>Bâtiment et travaux publics</i>	20.4	14.8	9.3	8.7
<i>Commerce</i>	26.2	23.2	21.0	19.9
<i>Hôtels et restaurants</i>	14.2	10.8	14.4	14.5
<i>Transports, postes et télécommunications</i>	34.5	30.2	30.7	31.1
<i>Activités financières et assurances</i>	55.7	57.5	59.3	60.4
<i>Immobilier, location et services rendus aux entreprises</i>	26.3	26.9	27.4	25.6
<i>Administration publique générale et sécurité sociale</i>	14.5	13.7	12.4	11.0
<i>Education, santé et action sociale</i>	16.5	14.2	16.0	15.7
<i>Autres services non financiers</i>	28.2	21.3	21.2	21.2
<i>Branche fictive</i>	58.4	63.3	63.3	62.9
<i>Impôts nets des subventions sur les produits.</i>	29.1	21.7	19.5	17.9
<b>PIB Régional/PIB National</b>	<b>23.7</b>	<b>21.3</b>	<b>19.5</b>	<b>19.2</b>

**Structure du PIB de la région du Grand Casablanca par secteurs d'activité ( En %)**

<b>secteur d'activité</b>	<b>2004</b>	<b>2007</b>	<b>2009</b>	<b>2010</b>
<i>Agriculture</i>	0.8	0.8	1.4	1.2
<i>Pêche</i>	0.5	0.3	0.2	0.3
<i>Industrie extractive et de transformation</i>	31.0	28.4	28.5	30.9
<i>Production et distribution d'électricité et d'eau</i>	2.0	2.4	2.3	2.2
<i>Bâtiment et travaux publics</i>	4.9	4.2	3.0	2.8
<i>Commerce</i>	11.9	11.5	10.6	9.8
<i>Hôtels et restaurants</i>	1.3	1.3	1.7	1.9
<i>Transports, postes et télécommunications</i>	9.8	9.9	10.3	10.7
<i>Activités financières et assurances</i>	11.0	16.0	16.6	16.7
<i>Immobilier, location et services rendus aux entreprises</i>	11.6	15.8	16.3	15.4
<i>Administration publique générale et sécurité sociale</i>	5.4	5.4	5.2	4.7
<i>Education, santé et action sociale</i>	6.0	5.9	7.0	7.1
<i>Autres services non financiers</i>	1.9	1.4	1.4	1.5
<i>Branche fictive</i>	-10.3	-15.0	-15.2	-14.5
<i>Impôts nets des subventions sur les produits.</i>	12.3	11.7	10.8	9.3
<b>Totaux</b>	<b>100.0</b>	<b>100.0</b>	<b>100.0</b>	<b>100.0</b>

**PIB par Habitant et DCFM par Habitant**  
(En Dh)

<b>Régions</b>	<b>PIB par Habitant</b>		<b>DCFM par habitant</b>	
	<u>2004</u>	<u>2010</u>	<u>2004</u>	<u>2010</u>
<b>Sud</b>	20379	34263	11196	16448
<b>Souss - Massa – Daraâ</b>	13270	17015	8496	11095
<b>Gharb - Chrarda - Béni Hssen</b>	12338	15001	7047	9177
<b>Chaouia – Ouardigha</b>	15981	33309	8121	11916
<b>Marrakech - Tensift - Al Haouz</b>	12096	20677	8154	13246
<b>Oriental</b>	13984	19644	9016	13930
<b>Grand Casablanca</b>	33011	38016	13848	17282
<b>Rabat - Salé - Zemmour – Zaer</b>	26225	37256	12915	18722
<b>Doukala – Abda</b>	16129	25051	7563	10553
<b>Tadla - Azilal</b>	11186	14464	8078	10720
<b>Meknès – Tafilalet</b>	12441	19088	8298	12134
<b>Fès – Boulemane</b>	13880	19357	9827	13982
<b>Taza - Al Hoceïma – Taounate</b>	9097	12414	7952	10675
<b>Tanger – Tétouan</b>	15292	23124	11610	18719
<b><u>Total</u></b>	<u>16895</u>	<u>23955</u>	<u>9655</u>	<u>13721</u>